

Underlag till Västerbottens livsmedelsstrategi

Ett rikt odlingslandskap - miljö och livsmedelsproduktion



2019-01-28  
Sammanställt av  
Kajsa Berggren



Länsstyrelsen  
Västerbotten

## Innehållsförteckning

Sammanfattning.....	3
Inledning.....	4
Bakgrund .....	4
Västerbottens odlingslandskap .....	4
Gräsmarkerna i länet.....	4
Odlad mark och åkermark i länet.....	4
Djurhållningen i Västerbotten .....	5
Värdefulla övergångsmiljöer .....	5
Arterna i länets åker- och gräsmarker .....	5
Ekosystemtjänster från länets åker- och gräsmarker .....	6
Ekologisk odling i Västerbotten.....	7
Utmaningar för länets jordbrukslandskap .....	7
Pågående insatser för miljön i länets odlingslandskap .....	9
Målsättning (miljömål - ett rikt odlingslandskap) .....	9
Åtgärdsförslag för ett rikt odlingslandskap.....	11
Källförteckning.....	12

## Sammanfattning

Västerbottens läns yta utgörs av drygt 1,3 procent odlingslandskap, vilket är mycket mindre än i riket som helhet. Jordbruksmarken domineras helt av åkermark, medan slåttermarker och betesmarker är ovanliga. Den biologiska mångfalden och de värdefulla kulturmiljöerna i jordbrukslandskapet är beroende av en levande landsbygd och ett fortsatt brukande av jorden, men också av de metoder som används. Bland annat är betande djur en förutsättning för artrika betesmarker. I delar av landet har jordbruket blivit allt mer specialiserat och intensivt, medan marker på andra håll inte längre brukas och många gårdar är nedlagda. Båda dessa trender, intensifierat brukande och igenväxning, leder till att arter och naturtyper i odlingslandskapet minskar. Drygt hälften av Sveriges alla rödlistade arter förekommer i jordbrukslandskapet, och en tredjedel är beroende av detta landskap för sin överlevnad.

*Det övergripande miljökvalitetsmålet är att odlingslandskapet och jordbruksmarkens värde för biologisk produktion och livsmedelsproduktion skall skyddas samtidigt som den biologiska mångfalden och kulturmiljövärdena bevaras och stärks.*

Antalet jordbruksföretag har i länet, liksom i hela riket, minskat. Sedan år 2000 är minskningen ca 20 procent. I Västerbotten minskar arealen jordbruksmark fortlöpande och förstärkta åtgärder behövs för att förmå vända denna trend och för att kunna nå miljökvalitetsmålet. Det måste vara möjligt att driva jordbruk på ett rationellt och konkurrenskraftigt sätt. För att bevara jordbrukslandskapets biologiska mångfald och värdefulla kulturmiljöer så krävs därför insatser på alla nivåer i samhället.

### **Insatser som behövs är:**

- Insatser för att skapa lönsamhet inom jordbruket som en förutsättning för fortsatt brukande av åkermarken och värdefulla gräsmarker. Produktionskostnader i relation till intäkter/efterfrågan behöver påverkas
- Insatser för att få bättre kunskap om var värdefulla och restaureringsbara gräsmarker finns i länet
- Insatser för att hitta nya aktörer som är intresserade av att restaurera och sköta gräsmarker i länet, inte minst torra miljöer.
- Insatser för att stötta naturbetesinriktade nötkötts- och/eller fårproducenter med rådgivningsinsatser
- Insatser för att undvika exploatering av åkermark för bebyggelse
- Insatser för att undvika förlust av habitat som åkerholmar, bryn och småvatten så som tex kompetensutveckling när det gäller skötsel som gynnar kulturvärden och den biologiska mångfalden
- Insatser för kompetensutveckling rörande ekologisk livsmedelsproduktion riktad mot konsumenter och producenter

## Inledning

Underlagen som presenteras i denna delrapport har sammanställts från rapporter från Länsstyrelsens arbete med grön infrastruktur i jordbrukslandskapet, men även från arbetet med det regionala miljökvalitetsmålet "Ett rikt odlingslandskap" samt från arbetet med hotade arter knutna till odlingslandskapet.

I det arbete som Länsstyrelsen har genomfört inom dessa ovanstående områden har en regional dialog förts med anknutna referensgrupperingar.

## Bakgrund

### Västerbottens odlingslandskap

I denna beskrivning delas odlingslandskapet in i två huvudnaturtyperna gräsmarker samt odlad mark och åkermark.

#### Gräsmarkerna i länet

Arealerna av traditionellt hävdad slåtteräng i länet är mycket små. Uppgifter från den pågående ängs- och betesinventeringen tyder vidare på att sådana marker som inte har stöd till stor del lämnas att växa igen (Blomberg, 2018). Möjligheterna att bibehålla kulturhistoriska värden i odlingslandskapet har avsevärt försämrats sedan miljöersättningen till kulturmiljöer och insatsen till utvald miljö upphörde.

Det långsiktiga skyddet för kulturmiljöer i odlingslandskapet är också långt i från tillfredsställande, det finns endast ett kulturresevat i länet med inriktning mot odlingslandskapet. Gräsmarker finns spridda över hela länet, men i dagsläget saknar vi till stor del kunskap om var de värdefulla gräsmarkerna finns, utöver de som registrerats i samband med Äng- och hageinventeringen (1993) och Ängs- och betesmarksinventeringen (2001), samt de marker som kommit in via ansökningar om miljöersättningar.

Preliminära landskapsanalyser har genomförts på det material som finns i SJV:s databaser, och där har de stora restaureringsprojekten med bete på våta marker, exempelvis Ammarnäs-deltat och Brånsjön/Vännässjön gett fallit ut, tillsammans med några stora skogsbeten som inte längre är i hävd. Under hösten 2018 kommer Länsstyrelsen att arbeta vidare med landskapsanalyser av gräsmarker i Västerbottens län utifrån nya underlag som kommer fram under året.

#### Odlad mark och åkermark i länet

Åkermark nyttjas till produktion av gröda för människor eller djur. Åkermarken i Västerbotten finns huvudsakligen i kustområden, men en femtedel är spridd i inlandet efter älvdalarna. Störst areal åkermark finns i Skellefteå kommun, och minst i Dorotea kommun. Vallodlingen dominerar och omfattar omkring 70 procent av arealen, medan andelen spannmålsodling de senaste 10 åren varierat mellan 12 och 15 procent.

### Djurhållningen i Västerbotten

Sett över den senaste 10 års-perioden har antalet nötkreatur minskat, utom vad gäller dikor där antalet inte förändrats nämnvärt. Antalet får och lamm har däremot ökat med cirka 30 procent. Enligt tillgänglig statistik minskade antalet hästar mellan åren 2010 och 2017 med cirka 200 till 1746 st. (Jordbruksverket, 2017).

	2018
kor för mjölkproduktion	12794,00
kor för uppfödning av kalvar	1679,00
kvigor, tjurar och stutar	11994,00
kalvar, under 1 år	10988,00
baggar och tackor	5665,71
lamm	5055,03
galtar för avel	31,86
suggor för avel	949,58
slaktgrisar, 20 kg och däröver	8609,06
smågrisar, under 20 kg	2498,31
höns	69939,13

Tabell: Antal djur inom Västerbottens jordbruk enligt Jordbruksverkets statistik för 2018.

### Värdefulla övergångsmiljöer

Kantzonerna mellan gräsmarker och andra markslag hyser ofta höga naturvärden. Dikesrenar, raviner, sjökanter, backar och bryn, småvatten som brand- och bevattningsdammar är exempel på sådana viktiga övergångsmiljöer. Förutom att vara viktiga livsmiljöer för olika arter, kan de också visa på äldre tiders brukande av marken och bidra till landskapsbilden. Då de hävdade gräsmarkerna blivit allt ovanligare, har andra typer av gräsmarker fått en allt viktigare roll för gräsmarksarterna. Här märks vägkanter, kraftledningsgator, slalombackar, golfbanor och flygplatser.

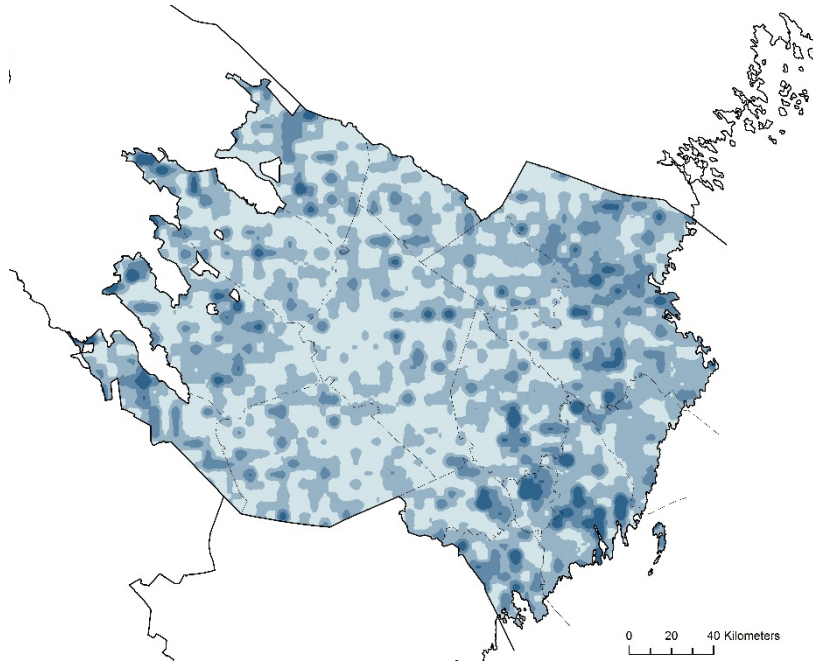
Viktiga övergångsmiljöer i åkerlandskapet är åkerholmar, bryn, småvatten och åkermark som svämmas över vid höga flöden.

### Arterna i länets åker- och gräsmarker

Flera av de arter som karakteriserar Västerbottens läns åkermiljöer är idag rödlistade eller minskande. Det mest kända exemplet är storspoven, som också är Västerbottens landskapsdjur. Andra exempel är fåglar som kornknarr, ortolansparv, gulsparv, hussvala, stare och hotade åkerogräs som åkerkål.

Jordbrukslandskap anges som viktig livsmiljö för 131 av länets rödlistade arter. Många av de kärlväxter som karakteriserar länets gräsmarker är vanliga i fjällens gräsmarker, rasmarker och på älvstränder. Exempel på sådana arter är svarthö, fjällgentiana, och fjällgröe. I Västerbottens län finns rödlistade fjärilar knutna till gräsmarker, turkos blåvinge, violett guldvinge och violettekantad guldvinge. För att få en bild av hur Västerbottens gräsmarksarter

fördelar sig i länet har Länsstyrelsen gjort en täthetsanalys som visar var det finns högre tätheter av ett antal gräsmarksarter nedanför fjällområdet, framförallt kärleväxter men även några dagfjärilar och andra insekter ingår i analysen (figur nedan). Mer information om analysen finns i bilaga 2.



Figur: Täthetsindex förekomst av arter som indikerar värdefulla gräsmarker i Västerbottens län nedanför fjällen. Mörkare färg visar högre tätheter, ljusare färg lägre tätheter. (Länsstyrelsen Västerbotten, 2017)

#### Ekosystemtjänster från länets åker- och gräsmarker

Den viktigaste ekosystemtjänsten från länets åkermiljöer är förstas livsmedel för människor och foder till djur. Dessutom kan jordbrukets produkter användas till bioenergi, som material att bygga med och mycket annat. För leverans av livsmedel och energi krävs, förutom friska ekosystem, aktiva lantbrukare. Daggmaskar, mikroorganismer, svampar och andra nedbrytare i jorden hjälper till att bygga upp markens bördighet. Klöver och andra kvävefixerande grödor gödslar jorden och bördiga jordar med hög mullhalt binder koldioxid från luften. I ett varierat åkerlandskap trivs vilda pollinatörer och nyckelpigor, spindlar och jordlöpare som är naturliga fiender till skadedjur.

En mycket viktig ekosystemtjänst från gräsmarkerna är pollinering. Vilda bin och humlor har en nyckelroll för att ge större, jämnare skördar med bättre kvalitet. En rik och omväxlande flora i åkerkanter, dikeskanter, bryn och på betesmarker är viktig för att pollinatörerna ska tillgång till pollen och nektar. Gräsmarkerna är viktiga som fodermark för såväl tama som vilda

djur, om än betydelsen av naturbetesmarker och slåtterängar idag är mindre än tidigare. För naturupplevelser, rekreation och turism har gräsmarkerna en stor betydelse.

### Ekologisk odling i Västerbotten

Arealen ekologiskt odlad mark har ökat i Västerbotten från 4734 ha år 2009 till 8997 ha 2017. Även antalet ekologiskt uppfödda djur har ökat under åren enligt statistik från Jordbruksverket. Andelen ekologiskt odlad mark och ekologiskt uppfödda djur är dock inte en stor del av den totala produktionen i länet.

<b>Ekologiskt uppfödda:</b>	<b>2009</b>	<b>2017</b>
<b>Kor för mjölkproduktion</b>	616	1378
<b>Kor för uppfödning av kalvar</b>	403	655
<b>Kvigor, tjurar och stutar</b>	743	1447
<b>Kalvar, under 1 år</b>	746	1430
<b>Baggar och tackor</b>	39	1109
<b>Lamm</b>	47	986

Tabell: Antal ekologiskt uppfödda djur i Västerbotten enligt Jordbruksverkets statistik 2009 och 2017.

Länsstyrelsen genomför rådgivning, finansierad av Landsbygdsprogrammet, för att stimulera ökad ekologisk produktion. Fokus har legat på rådgivning för ökad ekologisk mjölkproduktion. Efterfrågan på ekologisk mjölk från konsumenterna har dock planat ut och inte varit av den dimensionen att Norrmejerier på senaste tiden kunnat ta in flera jordbrukare i den ekologiska produktionen.

I Västerbotten nyttjas generellt jämförelsevis lite växtskyddsmedel i livsmedelsproduktionen. Detta beror delvis på att den vanligaste odlade produkten är vallgröda. Det mer extensiva jordbruket som vi har i Västerbotten jämfört med jordbruket i slättbygderna minskar också på behovet av växtskyddsmedel i bruket.

I den nationella livsmedelsstrategin framgår att 30 procent av den svenska jordbruksmarken ska utgöras av certifierad ekologisk jordbruksmark år 2030. Ett annat nationellt mål är att 60 procent av den offentliga livsmedelskonsumtionen ska utgöras av certifierade ekologiska produkter år 2030.

2016 fanns det 68 470 ha åkermark i Västerbotten varav 8 264 ha odlades ekologiskt. Detta utgör endast 12 procent. För att den ekologiska produktionen skall öka så krävs det en ökad efterfrågan på ekologiska produkter och ett ökat intresse och kompetens om ekologisk livsmedelsproduktion bland livsmedelsproducenterna.

### Utmaningar för länets jordbrukslandskap

Länsstyrelsen bedömer inte att det är möjligt att nå miljö kvalitetsmålet till 2020 med idag beslutade eller planerade åtgärder. Förändringarna i stödsystemet, som innebär att kultur-



och naturmiljöstöden för skötsel tagits bort, kommer troligen att leda till en minskad skötsel av dessa objekt. En minskad areal och ett minskat antal betesdjur gör det svårare att hålla jordbrukslandskapet i hävd. De nationella stöden har heller inte räckt till för att bibehålla areal och antal betesdjur

Att det blir allt färre lantbrukare per by är ett stort problem eftersom markskötseln då måste rationaliseras och den extra skötsel som ligger utanför kärnverksamheten prioriteras bort. De markägare som arrenderar ut marken till jordbruksföretagen utgör en outnyttjad potential när det gäller skötsel och bevarande av kulturhistoriska värden.

Även fortsatt bör man begränsa exploateringen av jordbruksmark. Det är viktigt för miljö kvalitetsmålet att EU:s gemensamma jordbrukspolitik tillsammans med den nationella politiken styrs mot ökade miljöåtgärder och mot att inte den brukade arealen i länet fortsätter minska.

En kvalitativ bedömning är att strukturomvandlingarna som pågår i jordbruket kan minska möjligheterna att bevara kulturmiljöer i odlingslandskapet. Detta förstärks av att möjligheterna till att stödja skötsel och vård av kulturhistoriska värden i odlingslandskapet har minskat. Risken är därför stor att kulturmiljövärden går förlorade i snabbare takt än tidigare. Avsaknad av uppföljning/övervakning inom kulturmiljöområdet gör målet svårbedömt. Naturvärdena i dagens odlingslandskap är resultatet av hur människan brukat mark under lång tid. Den största delen av odlingslandskapets växt- och djurarter lever i naturliga fodermarker såsom ängs- och betesmarker, men även i åkerkanter, vägrenar, åkerholmar, våtmarker och andra småbiotoper. Många av odlingslandskapets kvalitéer hänger intimt ihop med de kulturhistoriska värdena, som även vittnar om hur våra förfäder levde och brukade odlingslandskapet. Utvecklingen i miljön är negativ, då arealerna brukad åkermark minskar, liksom antalet nötkreatur och jordbruksföretag.

Åkerarealen i länet har minskat med omkring 370 ha per år under de senaste 10 åren, med en tendens till större minskning de senaste två åren. Minskningen beror dels på att marken inte brukas då lantbruk lägger ner, dels på att åkermark tas i bruk för andra ändamål såsom bebyggelse.

Det måste vara möjligt att driva jordbruk på ett rationellt och konkurrenskraftigt sätt. För att bevara gräsmarkernas biologiska mångfald så krävs insatser på alla nivåer i samhället. Miljöersättningar som finansieras både nationellt och av EU bidrar exempelvis till att betesmarker sköts och att våtmarker anläggs.

Tillgången på betesdjur är avgörande för att bevara betesmarkerna. Sett över den senaste 7 årsperioden har antalet nötkreatur minskat, utom vad gäller dikor där antalet inte förändrats.



Antalet får och lamm har däremot ökat med cirka 30%. Enligt tillgänglig statistik minskade antalet hästar mellan åren 2010 och 2017 med cirka 2000 till 1746 st.

Arealerna av traditionellt hävdad slåtteräng i länet är relativt små. Uppgifter från den pågående ängs- och betesinventeringen tyder på att sådana marker som inte har stöd till stor del lämnas att växa igen.

### Pågående insatser för miljön i länets odlingslandskap

Landsbygdsprogrammet och andra nationella styrmedel har stor betydelse för att dämpa den negativa trenden för natur- och kulturvärden som orsakas av minskande arealer och färre betesdjur. Stödet till jordbruket har dock inte räckt till för att hejda minskningen av arealen åker, bete och slåtteräng. Den höjning av det nationella stödet som genomförts kan förbättra situationen. Även förstärkningen av stödet till ängs- och betesmarker verkar i rätt riktning.

Länsstyrelsen har under 2018 tillsatt en samordnare för ängs- och betesmarker, med uppdrag att arbeta med nätverk, samverkan och nya metoder (Åtgärd 5.1.2.2 i det regionala handlingsprogrammet). Länsstyrelsen beviljade Forslundagymnasiet (Umeå kommun) 2016 ett projekt inom ramen för kompetensutveckling, med målsättningen att öka intresset och kunskapen för betesdrift, särskilt vad gäller får, men också för andra djurslag. Projektet har genomfört fältvandringar och träffar inom ämnesområdet. Projektet avslutas under 2018.

Nya utlysningar och upphandlingar för information, rådgivning och kompetensutveckling, och också verksamhet i länsstyrelsens egen regi, kommer att genomföras under 2019.

Inom skyddade områden i Västerbottens län finns idag omkring 19 km<sup>2</sup> åkermark, som huvudsakligen aktivt brukas för vallodling och till viss del spannmål. Naturreservat med mycket åkermark är Brånsjön, Gärdefjärden och Södra Degernässlätten-Sundet. Inom skyddade områden finns även omkring 60 hektar ängsmark som hävdas, varav ca 50 av dessa är i Svansle dammängar. Dessutom betas 260 hektar våtmarker inom skyddade områden. Torrare marker är däremot dåligt representerade. I Västerbotten finns 1780 ha betesmarker och slåtterängar registrerade för miljöersättning, och med stöd från Länsstyrelsens kulturmiljöenhet hävdas omkring fem slåttermarker.

Länsstyrelsen arbetar genomföra åtgärdsprogram för ortolansparv, som bland annat föreslår åtgärder som att bara slå den yttersta kanten av vallen i samband med den andra skörden.

För att ta åkermark ur produktion behöver anmälan till Länsstyrelsen göras minst åtta månader innan nedläggning sker. Anmälan sker som ett samråd enligt Miljöbalken.

### Målsättning (miljömål - ett rikt odlingslandskap)

***Det övergripande målet är att odlingslandskapet och jordbruksmarkens värde för biologisk produktion och livsmedelsproduktion skall skyddas samtidigt som den biologiska mångfalden och kulturmiljövärdena bevaras och stärks.***

Preciseringar av vad målet innebär:

1. Åkermarkens fysikaliska, kemiska, hydrologiska och biologiska egenskaper och processer är bibehållna.
2. Jordbruksmarken har så låg halt av föroreningar att ekosystemens funktioner, den biologiska mångfalden och människors hälsa inte hotas.
3. Odlingslandskapets viktiga ekosystemtjänster är vidmakthållna.
4. Odlingslandskapet är öppet och variationsrikt med betydande inslag av hävdade naturbetesmarker och slåtterängar, småbiotoper och vattenmiljöer, bland annat som en del i en grön infrastruktur som erbjuder livsmiljöer och spridningsvägar för vilda växt- och djurarter.
5. Naturtyper och arter knutna till odlingslandskapet har gynnsam bevarandestatus och tillräcklig genetisk variation inom och mellan populationer.
6. Husdjurens lantraser och de odlade växternas genetiska resurser är hållbart bevarade
7. Hotade arter och naturmiljöer har återhämtat sig.
8. Främmande arter och genotyper inte hotar den biologiska mångfalden,
9. Genetiskt modifierade organismer som kan hota den biologiska mångfalden inte är introducerade.
10. Biologiska värden och kulturmiljövärden i odlingslandskapet som uppkommit genom långvarig traditionsenlig skötsel är bevarade eller förbättrade.
11. Kultur- och bebyggelsemiljöer i odlingslandskapet är bevarade och förutsättningar för fortsatt bevarande och utveckling av värdena finns.
12. Odlingslandskapets värden för friluftslivet är värnade och bibehållna samt tillgängliga för människor.

## Åtgärdsförslag för ett rikt odlingslandskap

Behov som föreligger är:

- Skapa lönsamhet inom jordbruket som en förutsättning för fortsatt brukande av åkermarken och värdefulla gräsmarker. Produktionskostnader i relation till intäkter/efterfrågan
- Få bättre kunskap om var värdefulla och restaureringsbara gräsmarker finns i länet
- Hitta nya aktörer som är intresserade av att restaurera och sköta gräsmarker i länet, inte minst torra miljöer.
- Naturbetesinriktade nötkötts- och/eller fårproducenter bör stöttas med rådgivningsinsatser
- Insatser för att undvika exploatering av åkermark för bebyggelse
- Insatser för att undvika förlust av habitat som åkerholmar, bryn och småvatten
- Insatser för kompetensutveckling när det gäller skötsel som gynnar kulturvärden och den biologiska mångfalden. Ex Riktade åtgärder krävs för arter och naturtyper vars behov inte kan tillgodoses genom befintliga stöd- och ersättningssystem.
- Insatser för kompetensutveckling rörande ekologisk livsmedelsproduktion riktad mot konsumenter och producenter

## Källförteckning

Det värdefulle odlingslandskapet – program för bevarande av natur- och kulturmiljövården (1993), Länsstyrelsen i Västerbottens län

Ängs- och hagmarksinventering (2001), Länsstyrelsen i Västerbottens län

Ängs- och betesmarker i Västerbottens län (2004), Länsstyrelsen i Västerbottens län

Jordbruksverket 2019-01-10

<http://statistik.sjv.se/PXWeb/pxweb/sv/Jordbruksverkets%20statistikdatabas/?rxid=5adf4929-f548-4f27-9bc9-78e127837625>

<https://www.miljomal.se/Miljomalen/Regionala/Regionalt/RegionalText/?eqo=11&t=Lan&l=24>, Sidan senast uppdaterad: 2017-12-14

Jordbruksverket, 2018-11-12. Jordbruksverkets statistikdatabas

(<http://www.jordbruksverket.se/etjanster/etjanster/landsbygdsutveckling/statistikdatabas> ).

Blomberg, Patrik. Länsstyrelsen Västerbotten, muntlig uppgift 2018-10-22.

”Förslag till regional handlingsplan för grön infrastruktur i Västerbotten. Länsstyrelsen i Västerbotten 2018.” – ännu ej beslutad